

La società :



*Creatrice del software di sorveglianza e rilevamento del plagio da Internet*

Vi propone i risultati dello studio effettuato:

## Inchiesta sul fenomeno del plagio Università degli Studi di Pisa

Marzo 2010

Inchiesta sul fenomeno del Plagio

Marzo 2010

# Qualche cifra..

- ***Quasi la metà delle tesi di laurea contengono più del 15% di similitudini da Internet***
- ***Solamente il 20% delle tesi di laurea contiene meno del 5% di similitudini da Internet***
- ***Tra le tesi con una percentuale alta di similitudini da Internet, più della metà contiene 20% di similitudini***

## Contatti :

Per qualsiasi domanda riguardo a questo studio,

si prega di contattare **Elena CAVALLERA**

[elena@compilatio.net](mailto:elena@compilatio.net)

Telefono: +33 (0)4-57-41-01-28

# Indice

## Sommaire

<b>Qualche cifra.....</b>	<b>2</b>
<b>Indice .....</b>	<b>3</b>
<b>Inchiesta sul fenomeno del plagio Università degli Studi di Pisa .....</b>	<b>4</b>
Il problema del plagio .....	4
Le ricerche effettuate da Compilatio.net .....	6
Presentazione del software.....	8
<b>Analisi dei risultati della ricerca.....</b>	<b>10</b>
<b>Conclusione .....</b>	<b>15</b>

# Inchiesta sul fenomeno del plagio

*Università degli Studi di Pisa*

## Il problema del plagio

---

### Che cosa si intende per plagio?

Secondo la definizione data dal dizionario on line Garzanti <sup>1</sup>, il plagio consiste nell'

*"illecita appropriazione e divulgazione sotto proprio nome di un'opera o parte di un'opera che è frutto dell'ingegno altrui, soprattutto in campo artistico e letterario"*

Il plagio può avere forme diverse, più o meno gravi:

- la ricopiatura "tale e quale", parola per parola, di un testo altrui;
- la parafrasi;
- l'utilizzo di idee e concetti provenienti da terze persone e presentati come propri.

Per evitare il plagio, occorre fare attenzione ed assicurarsi di aver indicato con precisione la fonte di ogni documento utilizzato per svolgere il proprio lavoro.

---

<sup>1</sup> <http://www.garzantilinguistica.it>

Mettere tra virgolette le citazioni fatte “parola per parola”, assicurarsi di aver nominato tutte le fonti consultate nella bibliografia, inserire delle note a pié pagina: sono tutte azioni che non solamente permettono di evitare il plagio, ma che danno anche un plusvalore al lavoro stesso!

### Il plagio on-line

Il plagio non è un fenomeno recente, ma con l’arrivo di Internet questo fenomeno ha subito una forte impennata.

Il Web è infatti la fonte principale di ricerca nei lavori degli studenti in quanto costituisce una grande miniera di informazioni completamente libera di accesso, gratuita e sempre disponibile.

Ma se prima, per “copiare” un passaggio da un documento cartaceo bisognava obbligatoriamente passare per la trascrizione del passaggio stesso, e quindi per la sua lettura e rielaborazione, ora, con un solo clic si possono fare interi *collages* in pochi minuti .

***La semplicità della funzione “copia-incolla” e la sua praticità fanno sì che spesso gli studenti sfruttino la biblioteca universale di Internet in modo non appropriato***, selezionando i passaggi che interessano loro e riproducendoli tali e quali nei loro lavori, senza più confezionarne di propri.

### Il problema della valutazione del lavoro

Questo ovviamente pone un serio problema nella valutazione del lavoro dello studente.

I professori hanno bisogno di assicurarsi che gli studenti abbiano fatto un buon lavoro di scrittura personale, ricercando, assimilando, strutturando e rielaborando le conoscenze acquisite durante il periodo della loro formazione.

Ora è sempre più difficile per il corpo insegnante verificare se le conoscenze necessarie all'ottenimento di un diploma siano state ben assimilate.

Ovviamente, **la maggioranza degli insegnanti si accorge quando è di fronte a dei passaggi copiati**: il brusco cambiamento di stile o il miglioramento improvviso della qualità del discorso sono indicatori sicuri del plagio.

Una semplice ricerca su Internet dei passaggi sospetti permette sovente di trovarne la fonte. Ma questo metodo, alquanto semplice, richiede però molto tempo al professore e rileva solamente le fonti identificabili alla lettura.

Per questa ragione, **gli studenti non sono dissuasi dal ricorso al plagio** e continuano dunque a farne largo uso nei loro lavori.

## Le ricerche effettuate da Compilatio.net

---

Nel corso della sua attività, la società Compilatio.net, ha effettuato numerose ricerche sul tema del plagio al fine di poter conoscere in profondità questo fenomeno e di padroneggiarlo al meglio.

Nel 2005 ha luogo la prima inchiesta, effettuata presso circa 1200 studenti di alcune prestigiose scuole dell'insegnamento superiore francese<sup>2</sup>. Nel 2007 segue un secondo studio, condotto su 1100 studenti e 120 insegnanti dell'Università di Lione.<sup>3</sup>

Nel 2008 sono effettuate ben tre ricerche: la prima, condotta in collaborazione con gli istituti di Economia e Management di Nantes<sup>4</sup>, la seconda, in collaborazione con l'Università di

---

<sup>2</sup> <http://www.compilatio.net/fr/prevention/enquetes-etudes/date/1/grandes-ecoles/>

<sup>3</sup> <http://www.compilatio.net/fr/prevention/enquetes-etudes/date/1/pres-universite-de-lyon/>

<sup>4</sup> <http://www.compilatio.net/fr/prevention/enquetes-etudes/date/1/iemn-institut-d-economie-et-de-management-de-nantes-iae/>

Saragozza, in Spagna<sup>5</sup> ed infine lo studio effettuato in collaborazione con l'Università di Stoccarda, in Germania<sup>6</sup>.

Questi lavori hanno tutti dimostrato che il fenomeno del plagio negli istituti e nelle Università francesi e non solo, sta diventando un vero e proprio problema.

Da questi studi risulta che:

***ben tre studenti su quattro confessano di utilizzare la funzione del "copia- incolla" al momento della redazione dei loro lavori universitari***

***e più di nove insegnanti su dieci riconosce di avere già fatto fronte al problema del copia-incolla.***

In Italia nessuna ricerca era stata fino ad ora intrapresa da Six Degrés. Per poter conoscere la situazione anche in questo Paese, uno studio principalmente nelle Università, ma anche nelle scuole superiori italiane, ha avuto luogo ad aprile dello scorso anno. Da questo studio è risultato che :

- Nelle Università Italiane, più della metà degli studenti fa ricorso al plagio!
- Nelle scuole superiori italiane 4 lavori su 5 contengono più del 5% di similitudine da Internet.
- La media di plagio ritrovata nei lavori analizzati è del 7,1%, con dei picchi di similitudine massima del 48%!

---

<sup>5</sup> <http://www.compilatio.net/fr/prevention/enquetes-etudes/date/1/universite-de-barcelona-et-zaragosa/>

<sup>6</sup> <http://www.compilatio.net/de/prevention/enquetes-etudes/date/1/hochschule-in-der-region-stuttgart/>

- L'84% delle tesine del 5° anno delle superiori contiene più del 5% di similitudini da Internet!

## Presentazione del software

---

### Compilatio.net

COMPILATIO.NET è uno strumento di rilevamento del plagio che misura la similitudine tra i documenti numerici contenenti del testo.

Sottoponendogli i lavori, l'insegnante può analizzare l'originalità delle copie e verificare i suoi sospetti di imbroglio. Alla fine dell'analisi, se i suoi dubbi si rivelano fondati, il professore ha in mano la prova che lo studente ha effettivamente fatto uso del copia-incolla.

COMPILATIO.NET scopre il plagio valutando la percentuale del lavoro dello studente che si trova tale e quale su Internet e indicando le fonti di ogni passaggio copiato.

### Attenzione: Plagio ≠ Similitudine

Compilatio individua i passaggi identici al lavoro dello studente presenti su Internet. Ciò non significa che tutti le parti ritrovate all'identico sul Web siano state copiate. Si può trattare, per esempio, di proverbi, oppure di citazioni correttamente segnalate dallo studente. Per questo motivo è opportuno parlare di "similitudine" di un lavoro da Internet, piuttosto che di "plagio".

Nonostante ciò il numero di fonti ritrovate sul web costituisce senza alcun dubbio un buon rilevatore dell'originalità di un lavoro. E' quindi importante apprezzare la scarsità di fonti trovate in quanto prova del carattere personale del lavoro svolto dallo studente e viceversa.

# Analisi dei risultati della ricerca

## L'analisi di Compilatio.net

Una volta terminata l'analisi dei documenti da parte di Compilatio.net , si ottiene la percentuale di similitudine da Internet di ogni lavoro analizzato, con la lista completa delle fonti, suddivise in:

- fonti "probabili", quelle cioè dalle quali molto probabilmente ha attinto lo studente,
- fonti "poco probabili", dalle quali è più difficile che lo studente "si sia ispirato" perché siti meno importanti,
- e fonti "accidentali", in genere siti marginali sui quali è molto improbabile che lo studente si sia recato.

Grazie alla percentuale di similitudine di tutti i lavori analizzati si possono quindi ottenere dei dati molto interessanti sul fenomeno del plagio, che andiamo ora ad osservare.

L'importanza delle similitudini nelle tesi analizzate dell'Università degli studi di Pisa

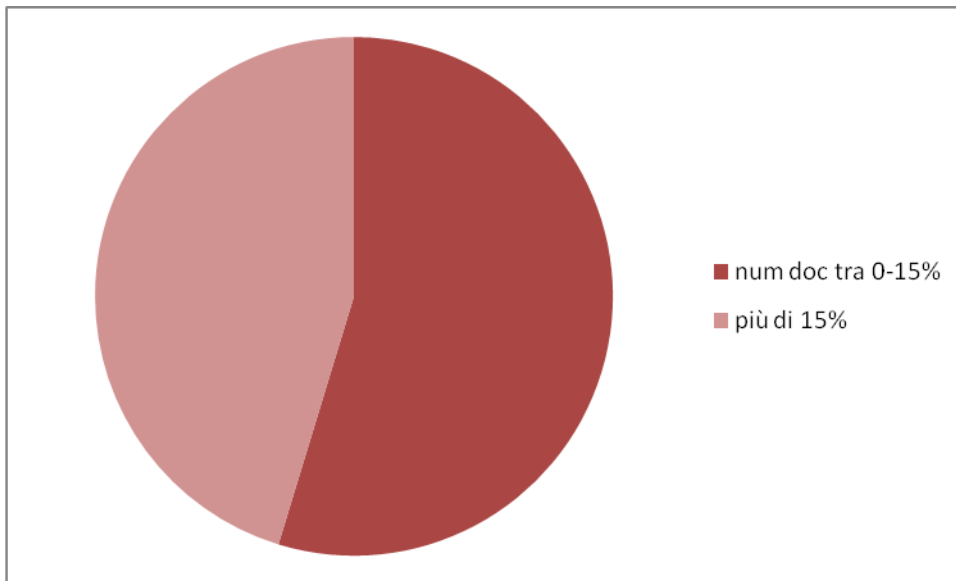
	Percentuale di similitudini individuata	Fonti trovate	Fonti molto probabili	Fonti poco probabili	Fonti accidentali	Fonti ignorate
Scienze Biologiche	25,2	945	146	745	54	0
Scienze Biologiche	8	385	50	223	112	0
Agraria	18	476	41	267	167	1
Agraria	24	21	11	9	0	1
Agraria	18	768	161	458	145	4
Agraria	5	479	71	350	55	3
Agraria	46	1137	156	841	134	6
Agraria	13	1260	240	819	201	0
Agraria	32	240	57	141	39	3
Agraria	18,6	145	6	74	65	0
Agraria	17	108	18	79	9	2
Medicina e Chirurgia	15,7	115	16	86	13	0
Medicina e Chirurgia	16,5	368	72	261	35	0
Medicina e Chirurgia	5,3	136	43	62	31	0
Medicina e Chirurgia	13	871	126	623	122	0
Medicina e Chirurgia	29,4	143	35	102	5	1
Medicina e Chirurgia	7,7	199	44	139	15	1
Farmacia	65	1002	121	850	31	0
Farmacia	78,3	242	24	201	17	0
Farmacia	18,5	89	32	35	22	0
Farmacia	19,2	20	3	16	1	0
Archeologia	4	424	68	204	149	3
Archeologia	23	913	247	479	173	14
Ingegneria	11,4	22	8	10	4	0
Ingegneria	21,7	190	92	93	3	2
Economia Aziendale	11	1123	134	838	143	8
Economia Aziendale	19,4	84	5	19	59	1
Economia Aziendale	30	732	173	395	155	9
Economia Aziendale	18	401	74	229	92	6
Economia Aziendale	6	277	30	117	128	2
Economia Aziendale	2	141	38	75	26	2
Economia Aziendale	20	3070	348	2490	224	8
Economia Aziendale	20	3070	348	2490	224	8
Scienze Politiche	20	932	130	426	376	0

Scienze Politiche	9	754	38	378	338	0
Scienze Politiche	5	543	93	397	53	0
Scienze Politiche	6	1431	183	974	274	0
Storia	2	908	122	460	326	0
Storia	12	946	132	549	265	0
Storia	3,7	69	18	4	47	0
Diritto	11	296	58	183	53	2
Diritto	14	864	154	666	44	0
Filosofia	7	613	71	440	99	3
Filosofia	3	273	28	119	122	4
Filosofia	9	298	42	124	118	14
Filosofia	7	308	46	181	75	6
Filosofia	5	217	46	136	35	0
Filosofia	1	1027	58	216	753	0
Lettere	2	600	39	117	440	4
Lettere	2	107	6	23	78	0
Lettere	2	359	48	185	124	2
Lettere	17,3	72	6	65	0	1
Lettere	5	735	123	292	316	4

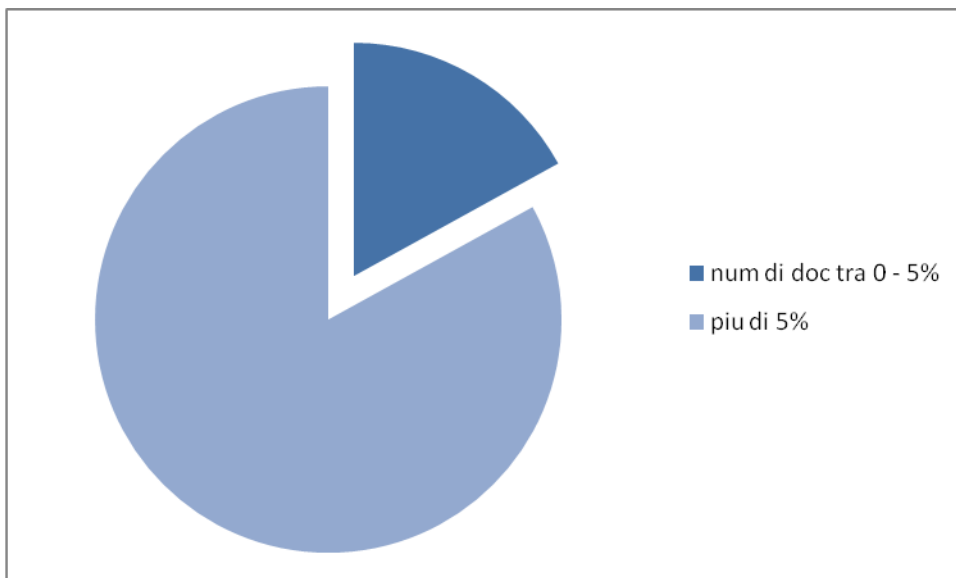
Abbiamo analizzato più di 50 tesi di laurea che abbiamo preso direttamente dal sito di archivio dell'Università degli Studi di Pisa:  
<http://etd.adm.unipi.it/>, liberamente accessibile su Internet.

Certo siamo consapevoli della limitatezza di questa ricerca, che analizza poco più di 50 tesi di laurea prese a casa dal sito dell'Università, ma l'analisi di queste tesi ci fornisce un'idea sul fenomeno del copia-incolla nelle tesi di laurea.

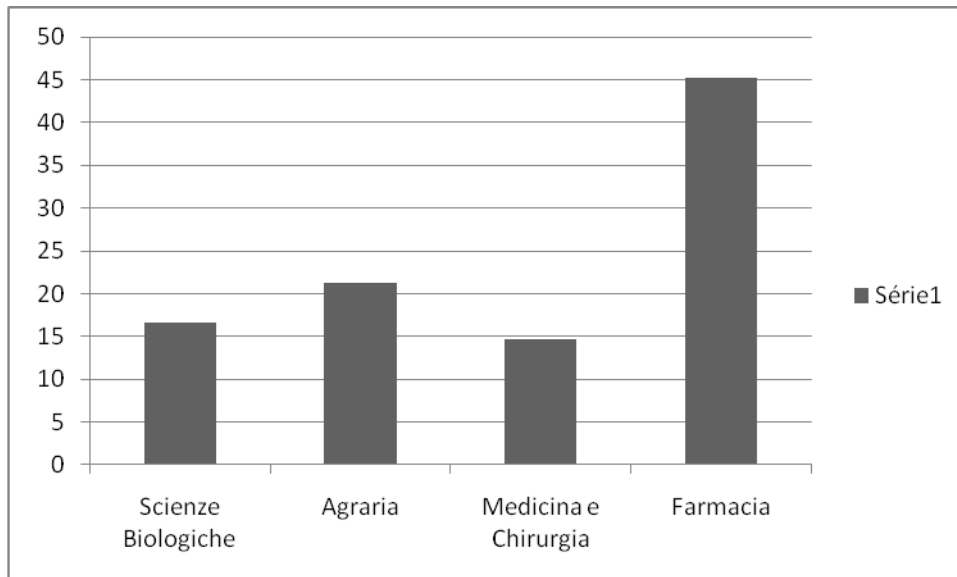
Dall'analisi dei dati risulta che **quasi la metà delle tesi di laurea contengono più del 15% di similitudini da Internet:**



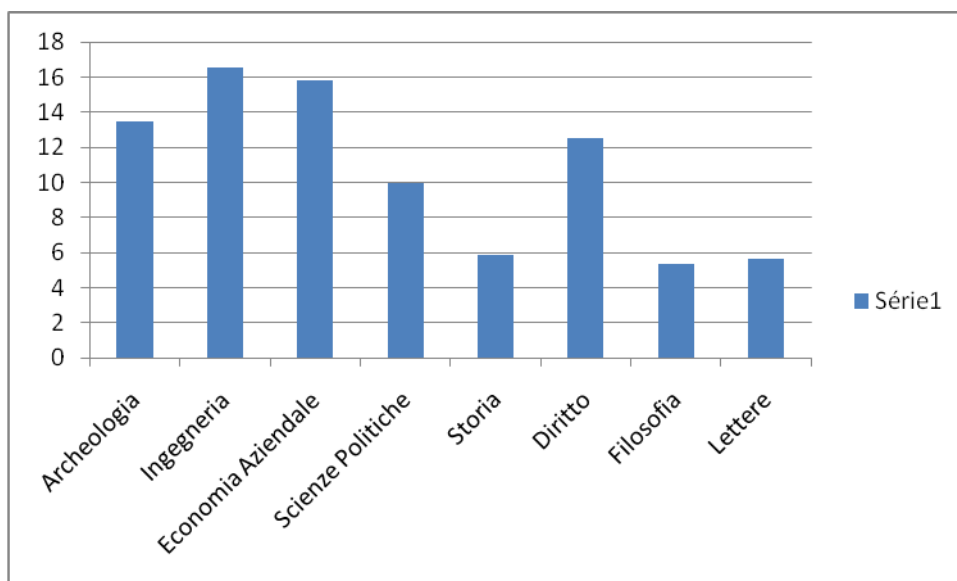
Come si puo' osservare dal grafico qui sotto, **solamente il 20%** delle tesi di laurea contiene meno del 5% di similitudini da Internet:



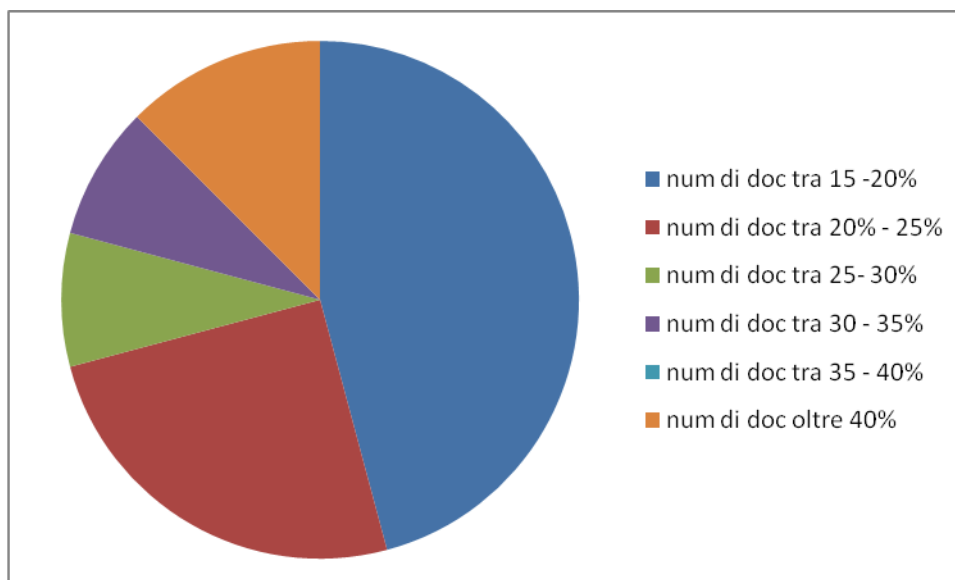
Tra le Facoltà di tipo scientifico, quella dove sono state trovate le percentuali più alte di similitudini da Internet, è la Facoltà di Farmacia a detenere il record. Questo è dovuto anche alla forte presenza in questo tipo di tesi di citazioni e riferimenti bibliografici.



Tra le Facoltà umanistiche, quelle con più similitudini da internet sono la Facoltà di Economia e Ingegneria:



Tra le tesi con una percentuale alta di similitudini da Internet, più della metà contiene più del 20% di similitudini



## Conclusione

---

### L'analisi dei risultati ottenuti

Il “copia-incolla” da Internet rimane una pratica largamente diffusa tra gli studenti e l'inchiesta dimostra come questo fenomeno sia particolarmente frequente anche nell'Università degli Studi di Pisa.

Tuttavia, l'analisi dei risultati ottenuti rimane limitato ai fatti analizzati e ciascuno di noi rimane poi libero di interpretare le cifre e le percentuali ottenute secondo la propria sensibilità e trarne le proprie conclusioni.