

Les sociétés :



Six Degrés

Savoie Technolac - BP 247
73374 Le Bourget-Du-Lac Cedex
Tel : +33(0)4-79-25-75-45

contact@sixdegres.fr
<http://www.sixdegres.fr>

Compilatio.net
veille et détection de plagiat sur Internet

Editeur du logiciel de veille et de détection de plagiat sur Internet



Le Sphinx Développement

27 rue Cassiopée
Parc Altaïs
74650 CHAVANOD – France
Tél : +33 (0)4 50 69 82 98

contact@lesphinx-developpement.fr
<http://www.lesphinx-developpement.fr>

Editeur du logiciel d'enquête et d'analyse de données

Vous proposent les résultats de l'étude menée en partenariat avec :



UNIVERSITAT DE BARCELONA



UNIVERSIDAD de ZARAGOZA

Les usages d'Internet
dans l'enseignement supérieur :



« De la documentation...
au plagiat »

Quelques chiffres clés

Cette enquête est téléchargeable sur le site <http://www.compilatio.net>

Internet, principale source de documentation des étudiants :

- **9 de 10 étudiants utilisent Internet pour se documenter** quand 3 étudiants sur 4 se rendent encore en bibliothèque.

Une tendance chez les étudiants : le "copier-coller" sur Internet :

- **9 étudiants sur 10** (93,9 %) déclarent avoir **recours au "copier-coller"**
- **8 enseignants sur 10** ont déjà été **confrontés** au "copier-coller".
- Seuls 3,2% des enseignants considèrent le plagiat des étudiants comme inexistant

Quantification du "copier-coller" :

- **9 travaux sur 10** (91,9%) contiennent au moins un passage copié à l'identique sur Internet
- **5 étudiants sur 10** (54,4 %) pensent qu'un **devoir type contient au moins 1/4 de textes recopiés sur Internet.**
- 2 étudiants sur 4 (25,7%) pensent qu'un devoir type contient au moins 50% de textes recopiés sur Internet.
- Parmi ceux qui incluent au moins 25% de "copier-coller" dans leurs devoirs, **7 étudiants sur 10** (71,4%) **considèrent avoir « rarement » recours au "copier-coller"**.

Egalement dans cette étude :

- Quelques pistes pour expliquer pourquoi les étudiants ont recours au "copier-coller"
- Des analyses croisées permettant d'établir des typologies d'étudiants

Contact

Pour toute question concernant cette étude, contactez **Frédéric AGNES**
frederic@compilatio.net - 04-79-25-75-45 - Société SIX DEGRES – Savoie
Technolac – BP 247 – 73374 Le Bourget du Lac

Les partenaires

SIX DEGRES

Créateur de tranquillité

SIX DEGRES intervient dans des domaines où l'informatique est un moyen privilégié d'atteindre un objectif, mais où la forme ne doit pas prendre le pas sur le fond. SIX DEGRES se propose d'être l'interlocuteur unique qui vous apporte une solution globale dans l'accomplissement de vos projets Internet et multimédia.

SIX DEGRES bénéficie de solides références notamment en création et en référencement de sites internet.

<http://www.sixdegres.fr>

COMPILATIO.NET

Fort de son expertise des outils de recherche et du développement de solutions « en ligne », SIX DEGRES a développé COMPILATIO.NET, un logiciel de détection de plagiat sur Internet.

<http://www.compilatio.net>

LE SPHINX DEVELOPPEMENT

Enquêtes et analyse de données

Le sphinx développement propose des logiciels spécialement pensés pour la conception, la diffusion et le l'analyse d'enquêtes.

Un état d'esprit : Accessibilité, intelligence et efficacité

Mettre toutes les méthodes et techniques à la portée des utilisateurs

Installé à Annecy et à Grenoble, depuis 20 ans, le Sphinx cherche à diffuser le plus largement possible les méthodes d'enquêtes et d'analyses de données. Grâce à ses contacts étroits avec le milieu universitaire et la recherche, il donne à ses logiciels la dimension pédagogique et innovante qui fait leur succès.

Renouveler les approches et innover en prenant appui sur les nouvelles technologies

Marier richesse fonctionnelle et ergonomie, puissance et fluidité, rigueur et rapidité, tel est le challenge permanent de l'équipe de développement. De manière inventive et réaliste, elle apporte à tous les utilisateurs les dernières avancées de la technologie.

Ecouter pour réagir en toute situation, comprendre et faire comprendre

<http://www.lesphinx-developpement.fr>

Index

QUELQUES CHIFFRES CLES.....	2
LES PARTENAIRES	3
SIX DEGRES	3
LE SPHINX DEVELOPPEMENT	3
INDEX	5
PROTOCOLE D'ADMINISTRATION DE L'ETUDE	7
Objectif.....	7
Construction de l'enquête	7
Administration de l'étude.....	8
Analyse de l'étude.....	8
IDENTITE DES REpondANTS.....	9
Composition de l'échantillon	9
Sexe	9
Age	9
Répartition par spécialité	11
Niveau d'étude	11
Etablissements d'origine	12
Matières	13
HABITUDES DE DOCUMENTATION.....	15
Documentation et choix d'un sujet.....	15
Nombre de travaux rendus par an.....	15
Pourcentage de travaux où le sujet est choisi.....	16
Documentation et rédaction	17
Appréhension du travail de rédaction	17
Principales sources de documentation.....	18

Habitudes de travail.....	20
Usages de la bibliographie.....	20
Identification des citations	21
Rendu des travaux.....	21
Les méthodes de collectes utilisées.....	21
DE L'USAGE D'INTERNET.....	23
Les avantages d'Internet comme outil de documentation.....	23
Internet, première source de documentation des étudiants ?	24
LE "PLAGIAT".....	25
Les révéléteurs du plagiat.....	25
Volume de travaux contenant du copier coller.....	25
Volume de copier coller dans un devoir type.....	26
Ressenti sur plagiat	27
Importance accordée à la pratique du "copier-coller"	27
Explications possibles.....	28
Explication du recours au copier-coller	28
ANALYSES CROISEES.....	30
Usages avoués et auto-évaluations.....	30
RECAPITULATIF : CONFRONTATION DES REPONSES DES ETUDIANTS ET DES ENSEIGNANTS	32

Protocole d'administration de l'étude

L'utilisation d'Internet dans l'enseignement supérieur évolue avec l'appropriation sans cesse croissante de cet outil. Nous souhaitons aujourd'hui mesurer "**Quelles sont les habitudes de documentation sur Internet**".

Objectif

L'objectif de cette étude est de confronter :

- les comportements déclarés par les étudiants
- la perception a priori qu'en ont les enseignants

Construction de l'enquête

Deux questionnaires « jumeaux » ont été rédigés, l'un destiné aux étudiants et l'autre aux enseignants. Les étudiants sont amenés à auto-évaluer leurs comportements. Les enseignants, eux, sont invités à apprécier *a priori* le comportement de leurs étudiants.

Le déroulement de l'enquête suit le cheminement suivant :

- Choix d'un sujet : opportunités et motivations
- Habitudes de documentation et nature des sources
- Utilisation des sources en général
- Utilisation des sources issues d'Internet (notamment les comportements qui peuvent être révélateurs du plagiat)
- Evaluation de l'importance du plagiat dans l'enseignement supérieur aujourd'hui
- Identité des répondants (sexe, âge, filière, niveau d'étude, etc.)

Administration de l'étude

Un e-mail a été diffusé via un réseau de grandes écoles et d'universitaires, invitant les enseignants à participer à cette étude. D'autre part deuxième message a été diffusé aux étudiants par des enseignants et des responsables de formation, toujours dans l'enseignement supérieur.

L'échantillon constitué est composé d'individus parfaitement concernés et représentatifs du sujet de l'étude.

Chaque message contenait un lien vers le questionnaire approprié (étudiants ou enseignants). Les étudiants n'ont pas eu accès au questionnaire enseignant, et on peut supposer que peu d'enseignants auront répondu au questionnaire des étudiants.

La collecte des réponses s'est effectuée entre le 31 mars et le 21 avril 2008.

Analyse de l'étude

Compte tenu de notre parti pris (SIX DEGRES développe et distribue COMPILATIO.NET, le logiciel pour détecter le "copier-coller") nous nous sommes efforcés de ne pas porter de jugement trop "orientés" sur les résultats de cette étude.

L'analyse des résultats reste volontairement factuelle. Libre à chacun d'interpréter ces données selon sa sensibilité et de tirer ses propres conclusions.

Nous attirons votre attention sur le fait que pour chaque question, les non-réponses ont été ignorées. Le nombre des répondants pour chaque question peut donc être inférieur au nombre total de répondants à l'étude.

Identité des répondants

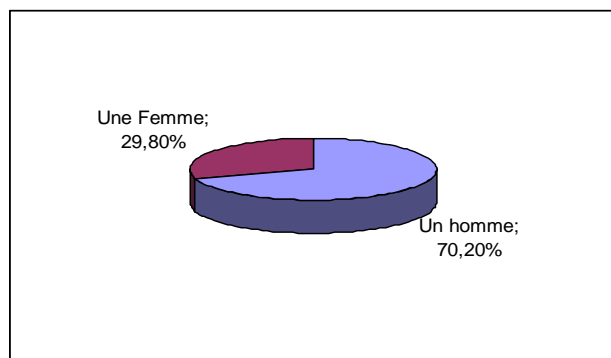
Composition de l'échantillon

352 répondants issus de l'enseignement supérieur
- 299 étudiants
- 53 enseignants

Sexe

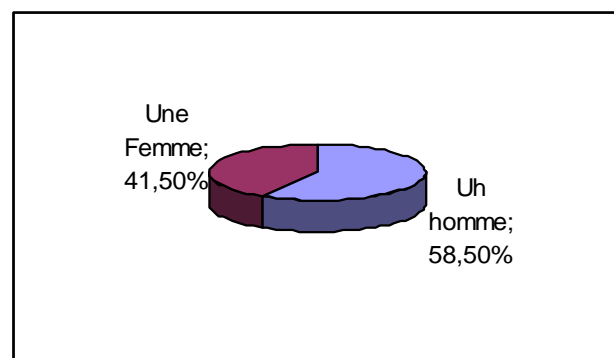
Etudiants

Un homme	210	70,20%
Une Femme	89	29,80%
Total	299	100,00%



Enseignants

Un homme	31	58,50%
Une Femme	22	41,50%
Total	53	100%

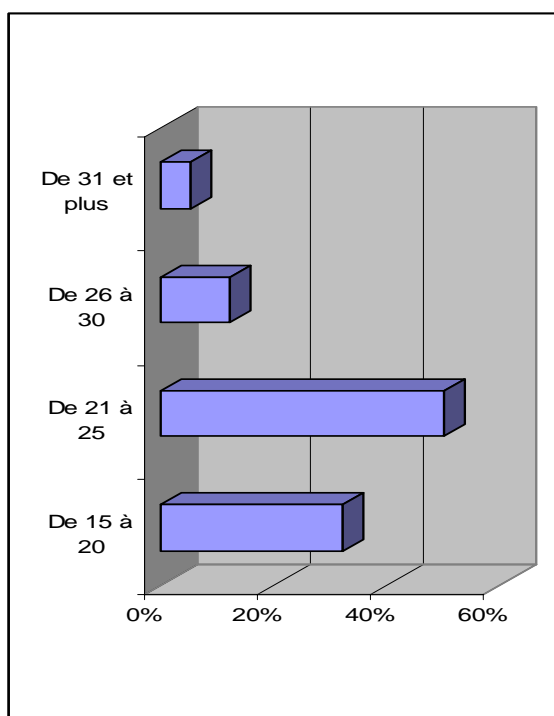


Age

Etudiants

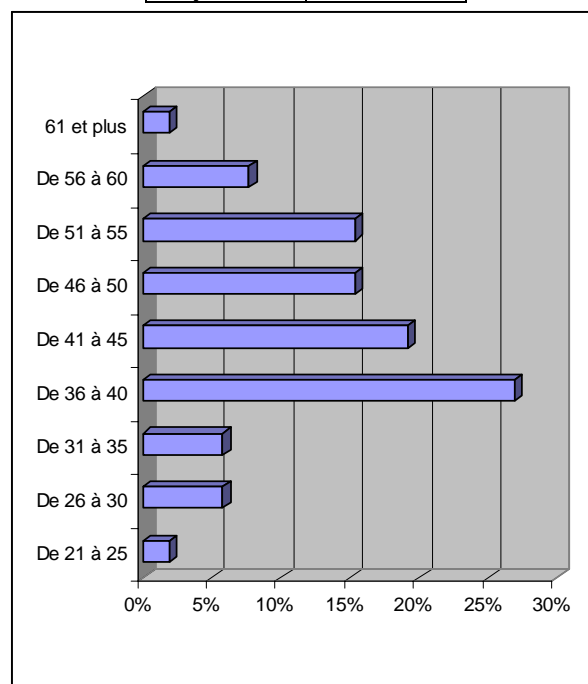
Enseignants

De 15 à 20	32,30%
De 21 à 25	50,00%
De 26 à 30	12,30%
De 31 et plus	5,40%
Total	100,00%
Moyenne	23,35



L'âge moyen des étudiants constituant notre échantillon est de 23 ans.

De 21 à 25	1,90%
De 26 à 30	5,80%
De 31 à 35	5,80%
De 36 à 40	26,90%
De 41 à 45	19,20%
De 46 à 50	15,40%
De 51 à 55	15,40%
De 56 à 60	7,70%
61 et plus	1,90%
Total	100%
Moyenne	43.58



L'âge moyen des étudiants constituant notre échantillon est de 43 ans.

Répartition par spécialité

Niveau d'étude

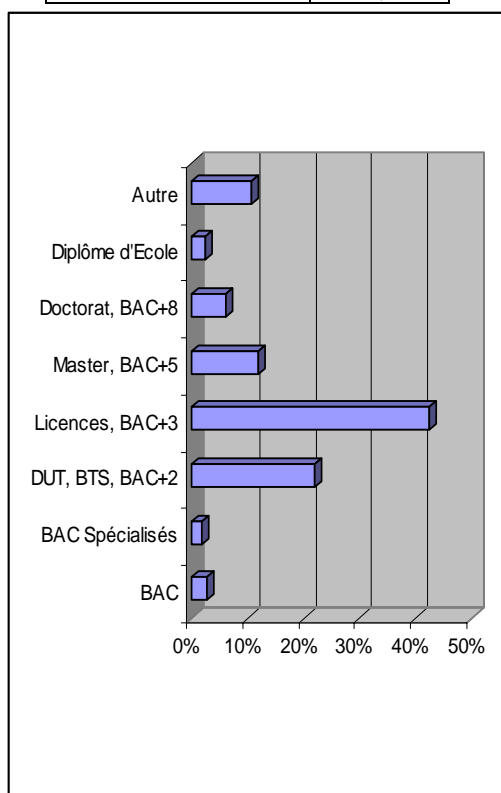
Etudiants

Question

Quel type de diplôme préparez-vous ?

Réponses :

BAC	2,70%
BAC Spécialisés	1,70%
DUT, BTS, BAC+2	22,00%
Licences, BAC+3	42,30%
Master, BAC+5	12,00%
Doctorat, BAC+8	6,20%
Diplôme d'Ecole	2,40%
Autre	10,70%
Total	100,00%



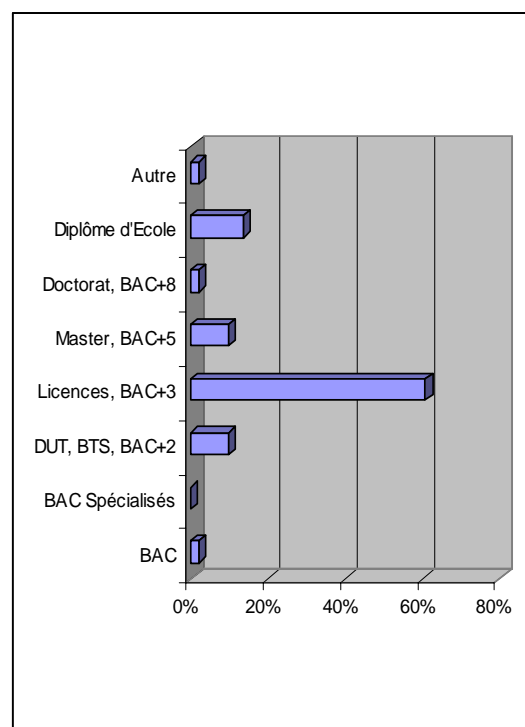
Enseignants

Question

« A quels niveaux enseignez-vous ? »
(plusieurs réponses possibles)

Réponses :

BAC	2,00%
BAC Spécialisés	0,00%
DUT, BTS, BAC+2	9,80%
Licences, BAC+3	60,70%
Master, BAC+5	9,80%
Doctorat, BAC+8	2,00%
Diplôme d'Ecole	13,70%
Autre	2,00%
Total	100,00%



Réponses « autres » :

Ingénieur	92,7%
Diplôme de grande école	3,7%
Classes préparatoires	1,4%
Licence	1,1%
Master	0,9%
aucune formation professionnelle	0,2%

Réponses « autres » :

Formation d'ingénieurs	76,5%
Grande école	11,8%
agrégation	5,9%
Etudiant Master	5,9%

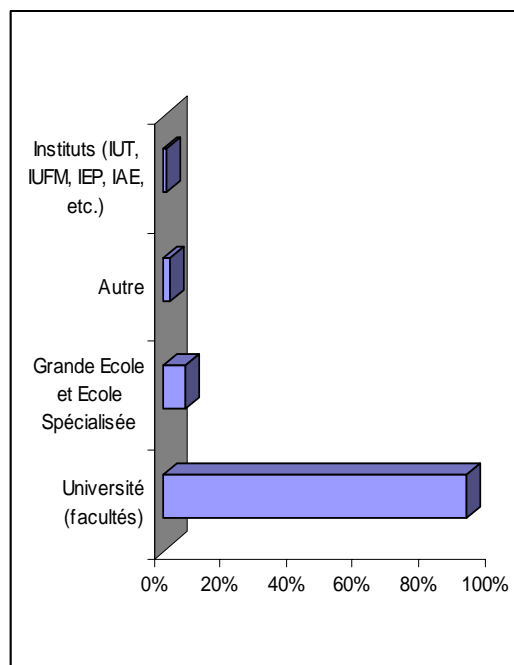
Etablissements d'origine

Etudiants

Question

Dans quel type d'établissement poursuivez-vous vos études actuellement ?

Université (facultés)	91,20%
Grande Ecole et Ecole Spécialisée	6,40%
Autre	1,70%
Instituts (IUT, IUFM, IEP, IAE, etc.)	0,70%
Total	100,00%

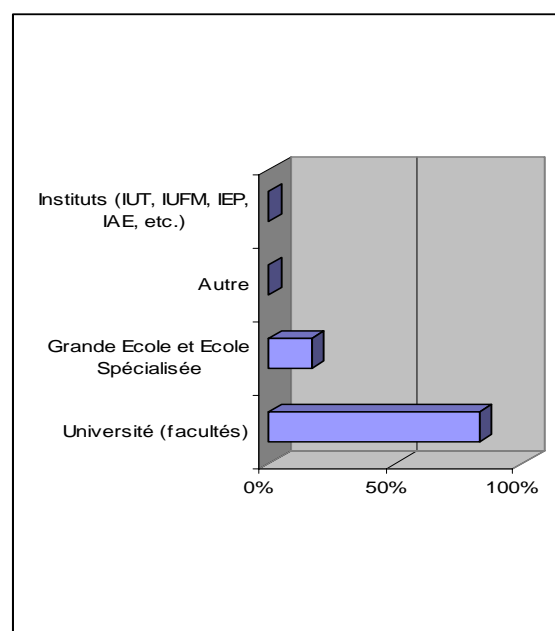


Enseignants

Question

Dans quel type d'établissement enseignez-vous actuellement ?

Université (facultés)	83,00%
Grande Ecole et Ecole Spécialisée	17,00%
Autre	0,00%
Instituts (IUT, IUFM, IEP, IAE, etc.)	0,00%
Total	100,00%



Matières

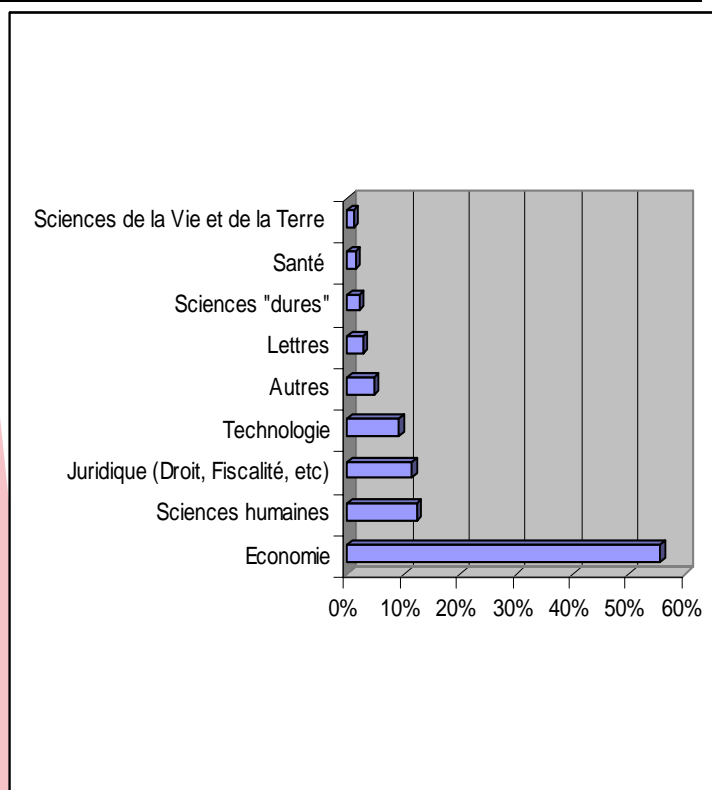
Etudiants

Question

« Quelles matières étudiez-vous majoritairement dans votre formation ? »
(3 réponses maximum)

Réponses :

Economie (Gestion, management, marketing, etc.)	55,4%
Sciences humaines (Socio, Psycho, etc.)	12,2%
Juridique (Droit, Fiscalité, etc.)	11,5%
Technologie (Informatique, Electronique, etc.)	9,1%
Autres	4,7%
Lettres (Langues, Histoire, etc.)	2,7%
Sciences "dures"(Maths, Physique, etc.)	2,0%
Santé (Sanitaire, Social, etc.)	1,4%
Sciences de la Vie et de la Terre (Biologie, Géologie, etc.)	1,0%
Total	100,0%



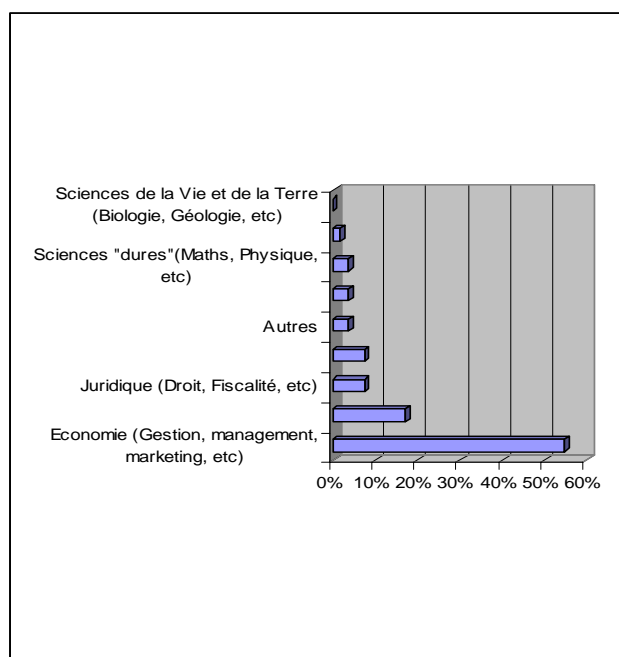
Enseignants

Question

« Dans quelles disciplines enseignez-vous majoritairement ? »
(3 réponses maximum)

Réponses :

Economie (Gestion, management, marketing, etc.)	54,70%
Sciences humaines (Socio, Psycho, etc.)	17,00%
Juridique (Droit, Fiscalité, etc.)	7,50%
Technologie (Informatique, Electronique, etc.)	7,50%
Autres	3,80%
Lettres (Langues, Histoire, etc.)	3,80%
Sciences "dures"(Maths, Physique, etc.)	3,80%
Santé (Sanitaire, Social, etc.)	1,90%
Sciences de la Vie et de la Terre (Biologie, Géologie, etc.)	0,00%
Total	100,00%



Réponses « autres » :

- 25,2 % chimie
- 21,7 % technologie
- 14,2% mécanique
- 11,9 % Science de la vie et de la Terre
- 7,1 % Génie Industriel
- 7,1 % Sciences de gestion

Réponses « autres » :

- 33% d'enseignants en Sciences de la Vie et de la Terre,
- 28% d'enseignants en sciences de l'ingénieur
- 11% d'enseignants en chimie
- 8% en sciences de gestion
-

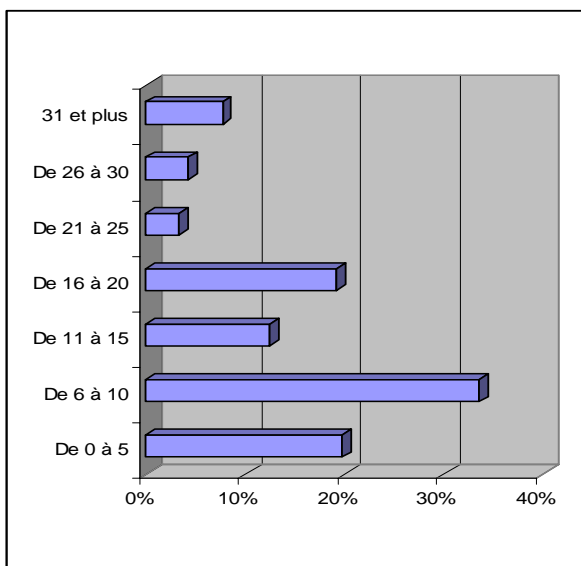
Habitudes de documentation

Documentation et choix d'un sujet

Nombre de travaux rendus par an

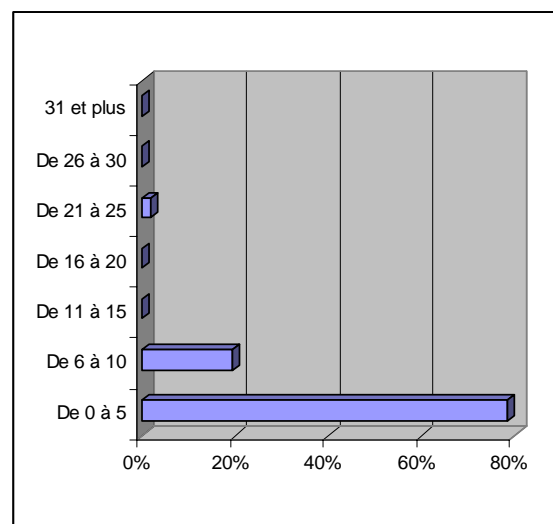
Etudiants

De 0 à 5	19,70%
De 6 à 10	33,50%
De 11 à 15	12,40%
De 16 à 20	19,10%
De 21 à 25	3,30%
De 26 à 30	4,30%
31 et plus	7,70%
Total	100,00%
Moyenne	15,38



Enseignants

De 0 à 5	78,40%
De 6 à 10	19,60%
De 11 à 15	0,00%
De 16 à 20	0,00%
De 21 à 25	2,00%
De 26 à 30	0,00%
31 et plus	0,00%
Total	100,00%
Moyenne	4,27



**Chaque étudiant rend en moyenne
15,38 travaux par an.**

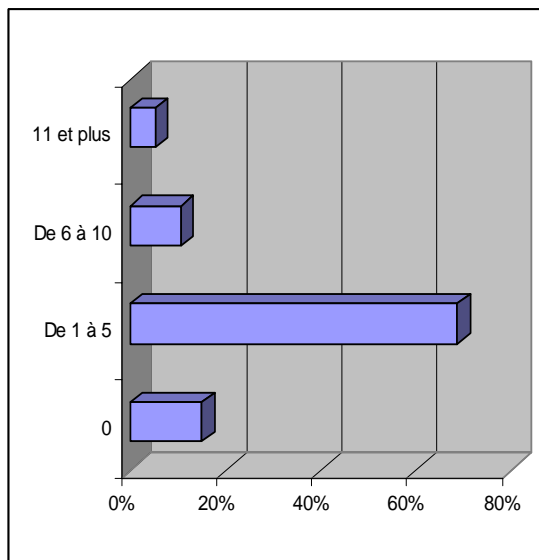
**Chaque enseignant demande en moyenne
4,27 devoirs par an et par étudiant.**

Un même enseignant intervient souvent dans plusieurs matières, il peut donc être amené à demander plusieurs travaux au cours de l'année à une même classe. Travaux Dirigés, Mémoires et rapport sont autant d'occasions différentes de solliciter les étudiants.

Pourcentage de travaux où le sujet est choisi

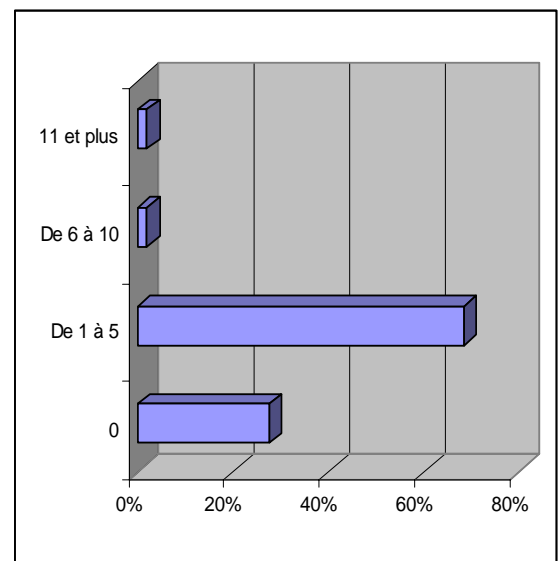
Etudiants

0	15,10%
De 1 à 5	68,80%
De 6 à 10	10,70%
11 et plus	5,40%
Total	100,00%
Moyenne	3,9



Enseignants

0	27,50%
De 1 à 5	68,50%
De 6 à 10	2,00%
11 et plus	2,00%
Total	100,00%
Moyenne	1,78



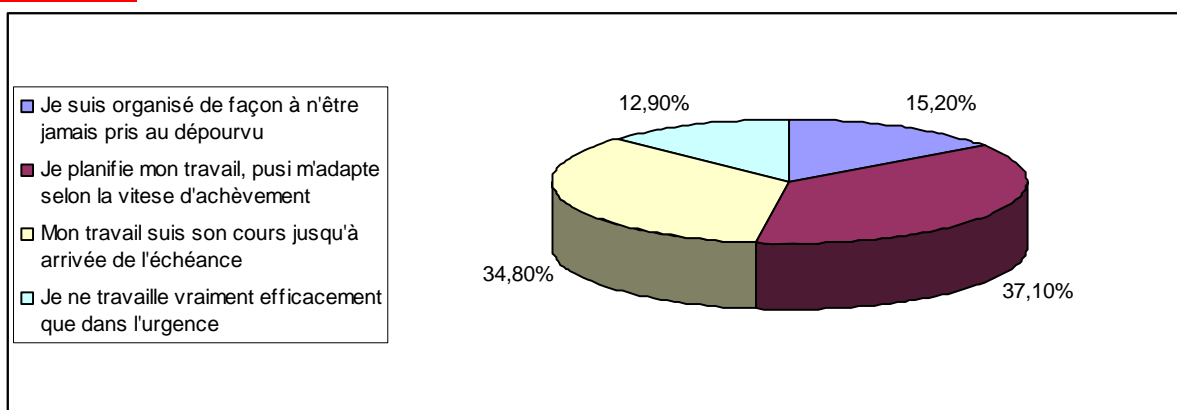
On peut déduire de ces deux tableaux que les étudiants choisissent le sujet de leurs travaux dans 3,9 travaux des cas en moyenne, et que les enseignants proposent à leurs étudiants de choisir un sujet dans 1,78 travaux.

Documentation et rédaction

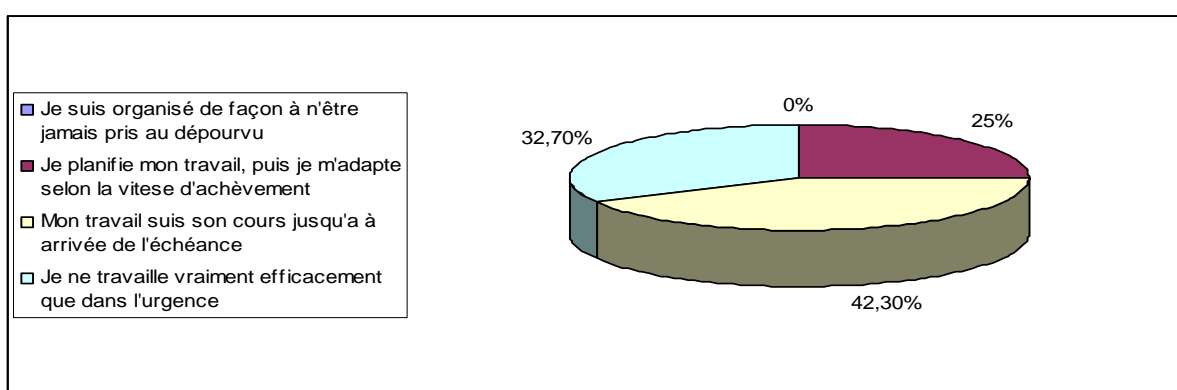
Appréhension du travail de rédaction

Quelle expression définit le mieux les habitudes de travail des étudiants ?

Etudiants



Enseignants



Principales sources de documentation

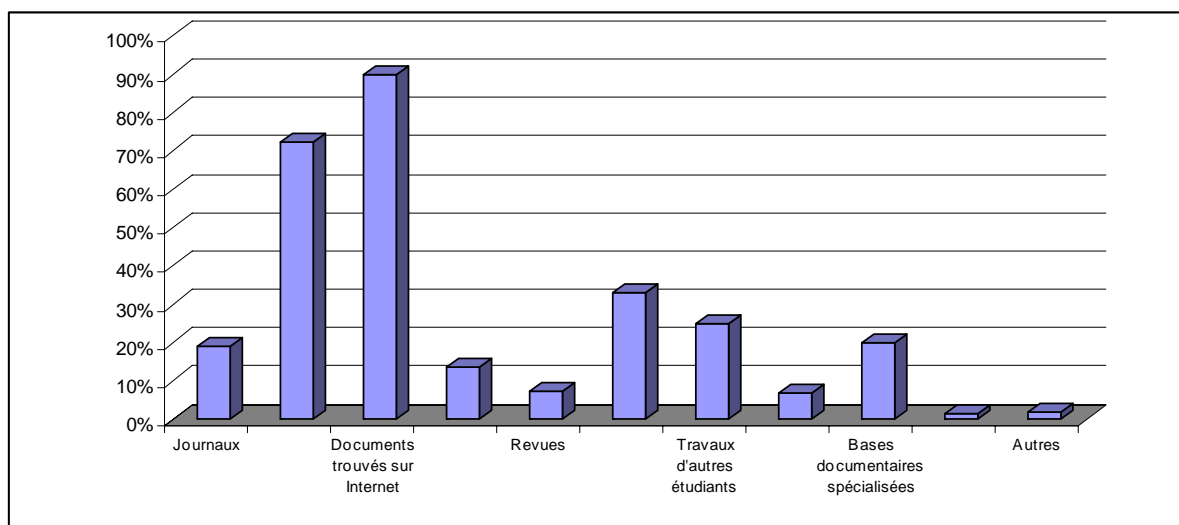
Etudiants

Question posée :

« Quelles sont vos principales sources de documentations pour la rédaction de vos travaux universitaires ? » (3 maximum)

Réponses :

Journaux	18,90%	57
Bibliothèque	72,50%	219
Documents trouvés sur Internet	90,10%	272
Documents achetés sur Internet	13,60%	41
Revues	7,30%	22
Publications de chercheurs	33,10%	100
Travaux d'autres étudiants	24,80%	75
Guides & fiches pratiques	7%	21
Bases documentaires spécialisées	20,20%	61
Aucune	1,30%	4
Autres	2%	6
Total	100%	302



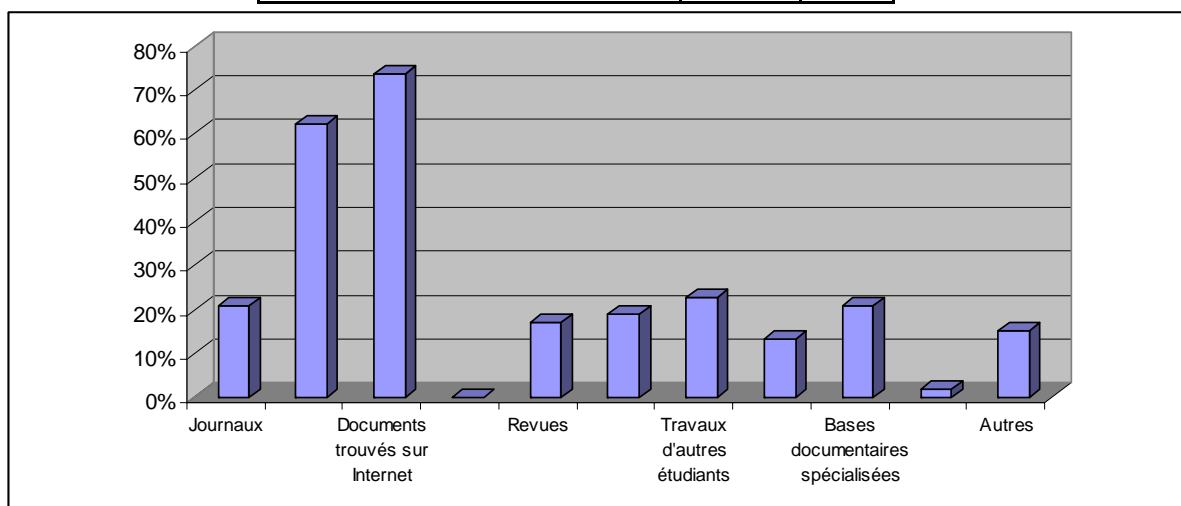
Enseignants

Question posée :

« Selon vous, quelles sont les principales sources de documentations utilisées par vos étudiants pour la rédaction de leurs travaux universitaires ? » (3 maximum)

Réponses :

Journaux	20,80%	11
Bibliothèque	62,30%	33
Documents trouvés sur Internet	73,60%	39
Documents achetés sur Internet	0,00%	0
Reuves	17,00%	9
Publications de chercheurs	18,90%	10
Travaux d'autres étudiants	22,60%	12
Guides & fiches pratiques	13,20%	7
Bases documentaires spécialisées	20,80%	11
Aucune	1,90%	1
Autres	15,10%	8
Total	100%	302



9 de 10 étudiants utilisent Internet pour se documenter quand seulement 3 étudiant sur 4 se rend encore en bibliothèque.

La tendance générale déclarée par les étudiants est justement perçue par le corps enseignant.

Toutefois l'utilisation de la bibliothèque est surévaluée par les enseignants quand les publications de chercheurs sont, elles, un peu sous-évaluée.

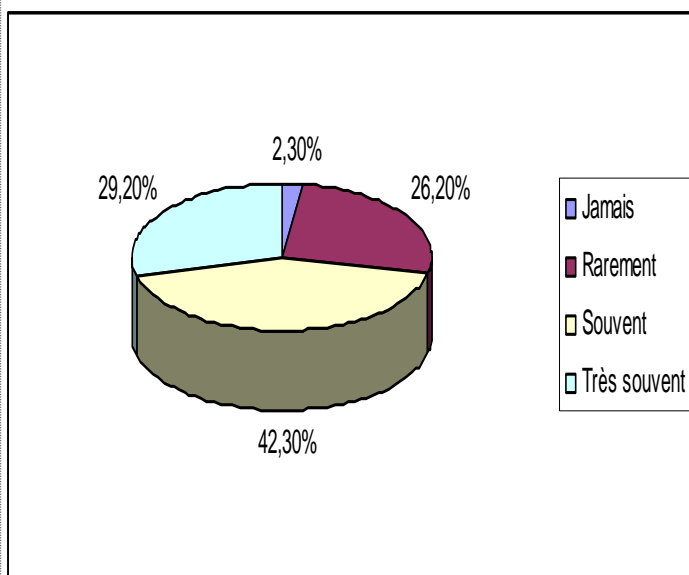
Usages de la bibliographie

Etudiants

Question

Dans vos rapports, vos sources figurent-elles dans une bibliographie ?

Réponses :

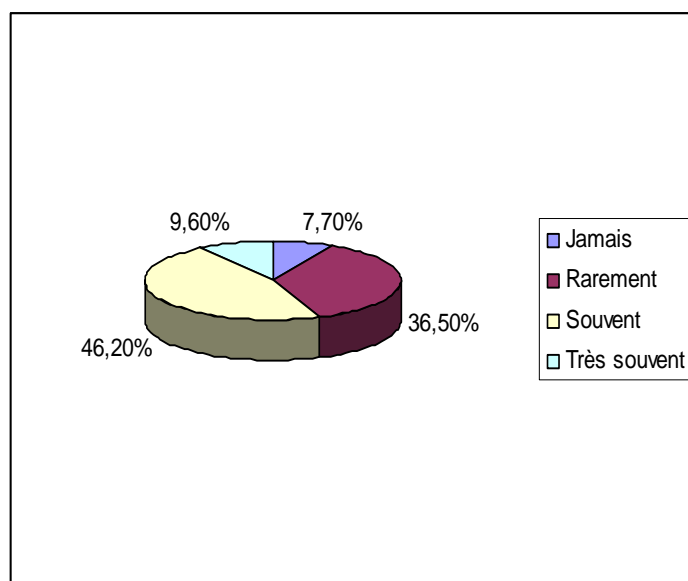


Enseignants

Question

Dans les rapports que vous corrigez, les sources figurent-elles dans une bibliographie ?

Réponses :



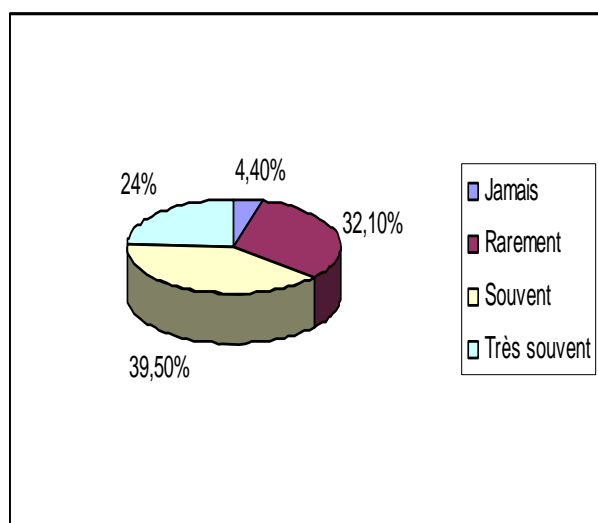
Identification des citations

Etudiants

Question

Les citations que vous incluez dans vos travaux sont-elles toujours bien identifiées comme telles (guillemets, référence à l'auteur et à son ouvrage) ?

Réponses :

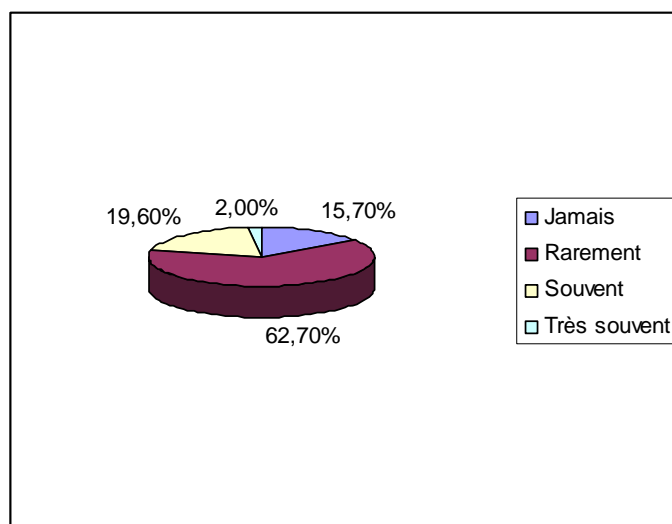


Enseignants

Question

Les citations incluses dans les travaux que vous corrigez sont-elles toujours bien identifiées comme telles (guillemets, référence à l'auteur et à son ouvrage) ?

Réponses :



Rendu des travaux

Les méthodes de collectes utilisées

	Nb. cit. (rang 1)	Fréq.	Nb. cit. (rang 2)	Fréq.	Nb. cit. (rang 3)	Fréq.
Rendu sur papier (manuscrit)	61	20,20%	31	10,30%	34	11,30%
Rendu sur papier (dactylographié)	158	52,30%	60	19,90%	41	13,60%
Envoi par e-mail	5	17,90%	90	29,80%	54	17,90%
Rendu sur disquette, CD ou clé USB	8	2,60%	60	19,90%	52	17,20%
Dépose dans un Portail Numérique (intranet, etc.)	18	6,00%	20	6,60%	26	8,60%
TOTAL CIT.	302		302		302	

La très forte utilisation d'Internet par les étudiants laisse entendre qu'ils ont un ordinateur à disposition dans le cadre de leurs études. On peut donc légitimement avancer qu'un document dactylographié a été tapé à l'aide d'un ordinateur.

Pour 2 étudiants sur 4 (52,3%), la remise d'un rapport sur papier, rédigé avec un traitement de texte (dactylographié), est la méthode la plus utilisée.

La dépose des documents dans un espace de travail numérique (ex : cartable électronique) n'est en revanche que rarement utilisée dans les grandes écoles qui constituent notre échantillon.

De l'usage d'Internet

Les avantages d'Internet comme outil de documentation

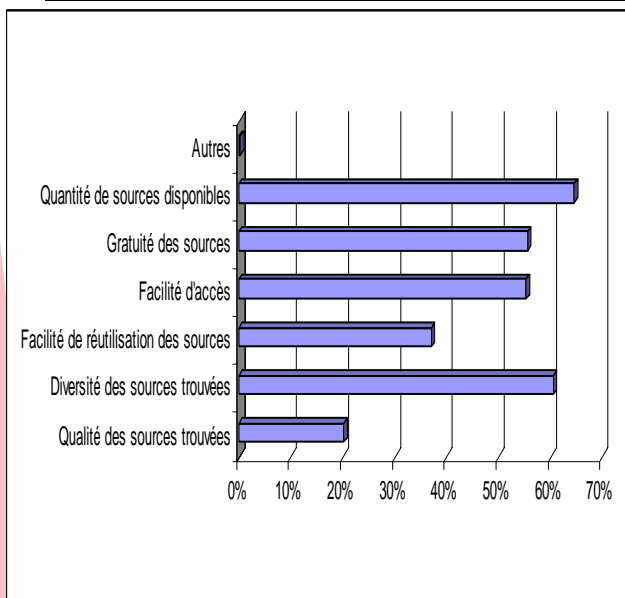
Etudiants

Question

Quels sont les principaux avantages que présente Internet en tant qu'outil de documentation ? (3 réponses maximum)

Réponses :

Qualité des sources trouvées	20,20%
Diversité des sources trouvées	60,60%
Facilité de réutilisation des sources	37,10%
Facilité d'accès	55,30%
Gratuité des sources	55,60%
Quantité de sources disponibles	64,60%
Autres	0,30%



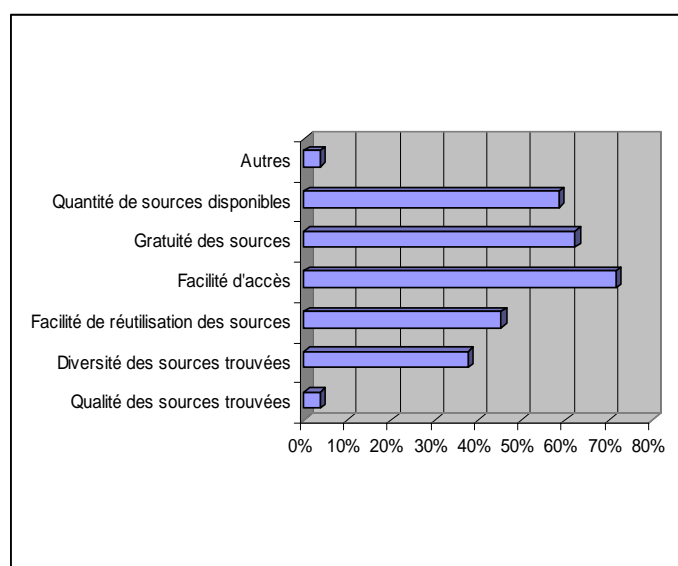
Enseignants

Question

Indiquez les principaux avantages que présente Internet pour les étudiants en tant qu'outil de documentation ? (3 réponses maximum)

Réponses :

Qualité des sources trouvées	3,80%
Diversité des sources trouvées	37,70%
Facilité de réutilisation des sources	45,30%
Facilité d'accès	71,70%
Gratuité des sources	62,30%
Quantité de sources disponibles	58,50%
Autres	3,80%



Internet, première source de documentation des étudiants ?

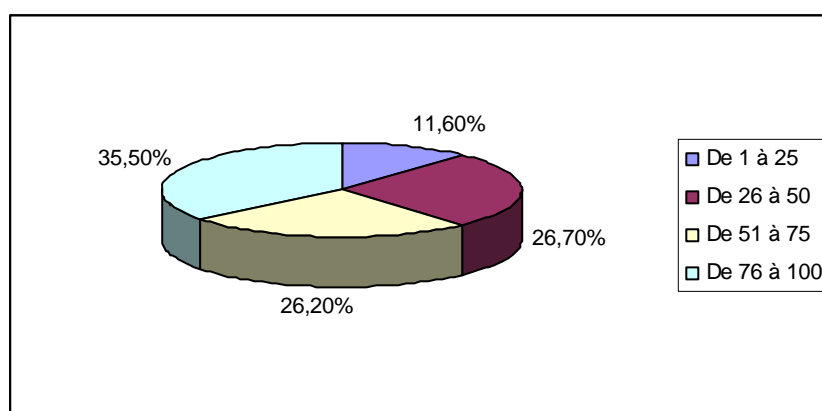
Question posée aux étudiants :

« Parmi l'ensemble des sources que vous utilisez pour rédiger un rapport, combien proviennent d'Internet ? »

Réponses en %

Réponses des étudiants :

Moyenne 62,33%



Le "plagiat"

Les révélateurs du plagiat

Volume de travaux contenant du copier coller

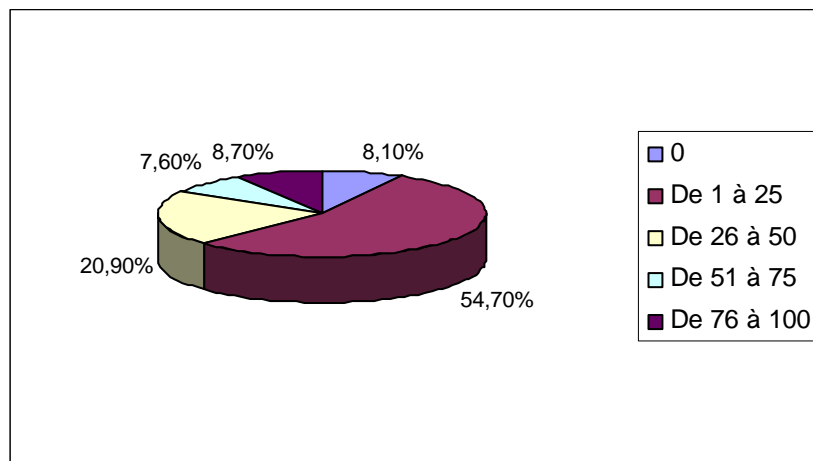
Question posée aux étudiants :

« Parmi tous les travaux que vous rendez, combien contiennent au moins un passage copié sur Internet ? »

Réponses en %

Réponses des étudiants :

Moyenne : 28,35%



9 travaux sur 10 (91,9%) contiennent au moins un passage copié à l'identique sur Internet

Volume de copier coller dans un devoir type

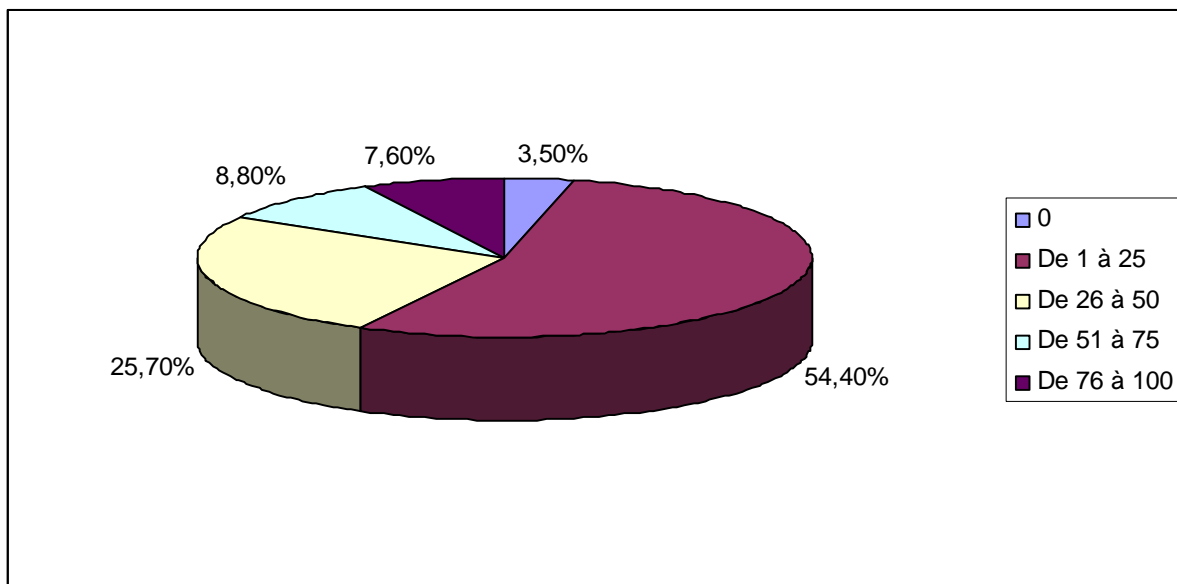
Question posée aux étudiants :

« Dans un devoir type, combien de texte provient de passages recopiés sur Internet ? »

Réponses en %

Réponses des étudiants :

Moyenne : 29,26%



5 étudiants sur 10, (54,4 %) pensent qu'un devoir type contient au moins ¼ de textes recopiés sur Internet.

2 étudiants sur 4 (25,7 %) pensent qu'un devoir type contient au moins 50% de textes recopiés sur Internet.

Ressenti sur plagiat

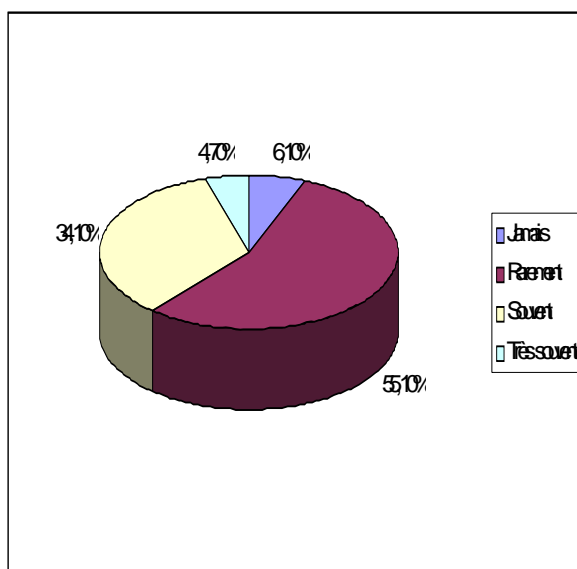
Importance accordée à la pratique du "copier-coller"

Etudiants

Question :

« De manière générale, vous considérez avoir recours au "copier-coller" : »

Réponse :

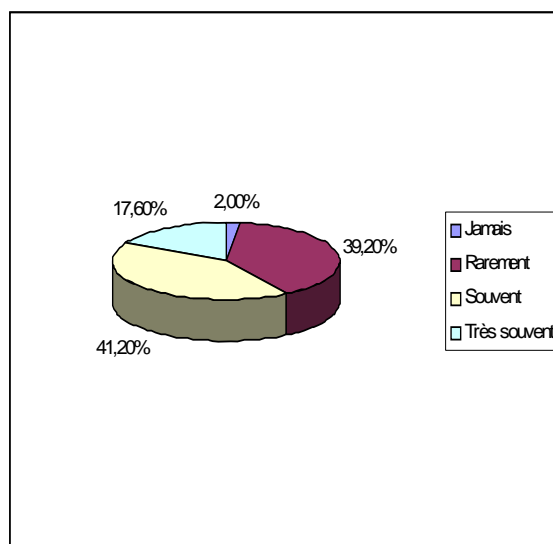


Enseignants

Question :

« Comment qualifiez-vous le recours au "copier-coller" chez vos étudiants ? »

Réponse :



9 étudiants sur 10 (93,9 %) déclarent avoir recours au "copier-coller" !

Seuls 2% des enseignants considèrent le plagiat des étudiants comme inexistant

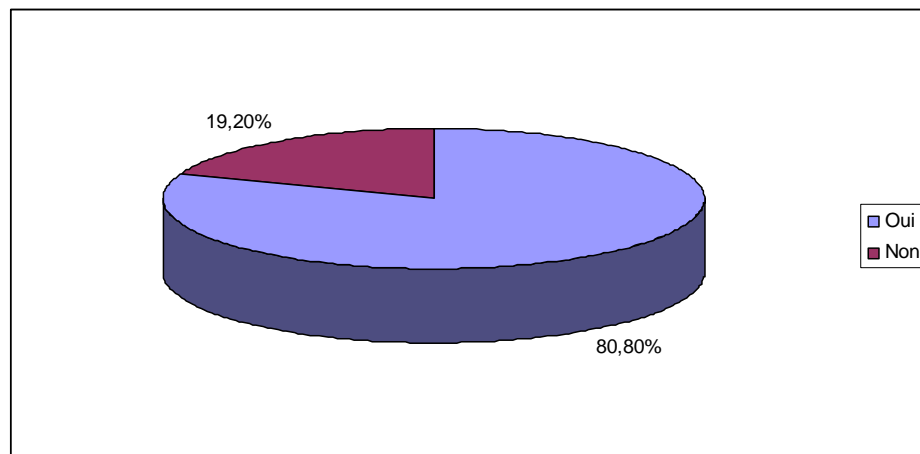
Sans grande surprise, les enseignants sont moins indulgents que les étudiants sur leur recours au "copier-coller".

Sensibilité des enseignants sur la question du plagiat

Question posée aux enseignants :

« Avez-vous déjà été confronté au phénomène du "copier-coller" dans les travaux de vos étudiants ? »

Réponse des enseignants :



8 enseignants sur 10 ont déjà été confrontés au "copier-coller".

Explications possibles

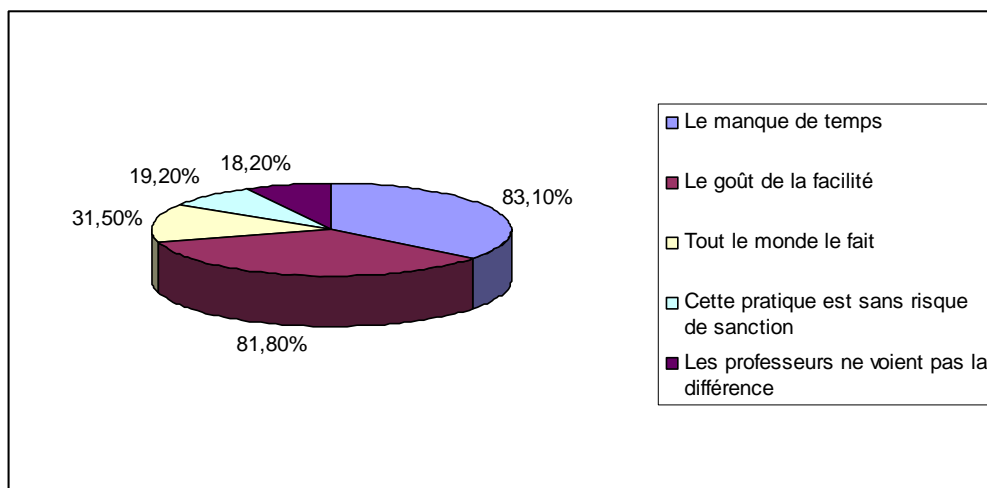
Explication du recours au copier-coller

Etudiants

Question :

Pourquoi recourez-vous au "copier-coller" ? (3 réponses maximum)

Réponses :

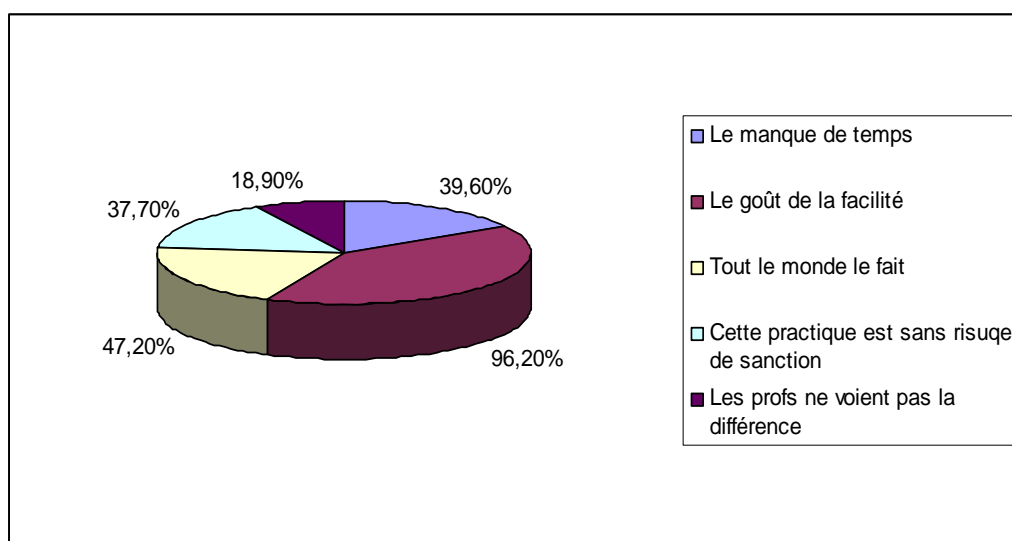


Enseignants

Question :

Selon vous, pourquoi les étudiants recourent-ils au "copier-coller" ? (3 réponses maximum)

Réponses :



Analyses croisées

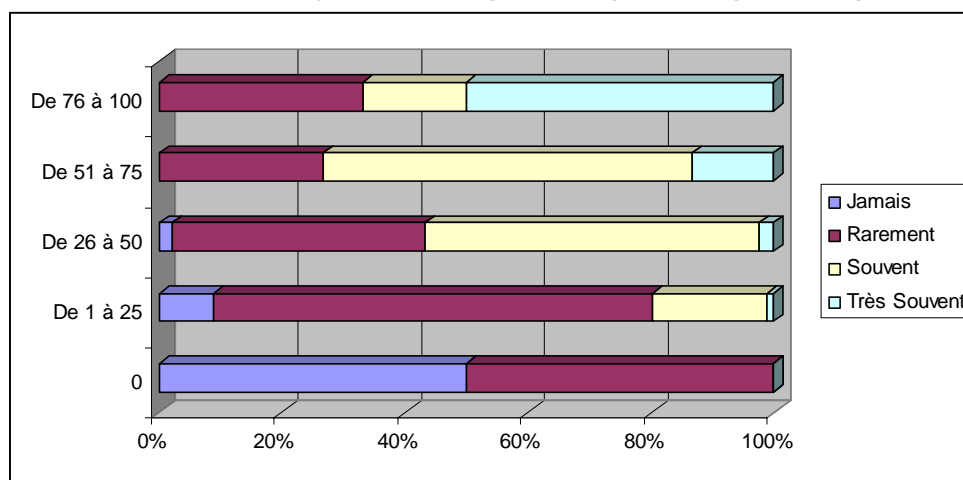
Usages avoués et auto-évaluations

Nous vous proposons ici une répartition des étudiants en fonction de :

- la fréquence estimée du recours du copier-coller et
- de la quantité de copier-coller dans les devoirs

En colonnes : Fréquence du recours au "copier-coller"

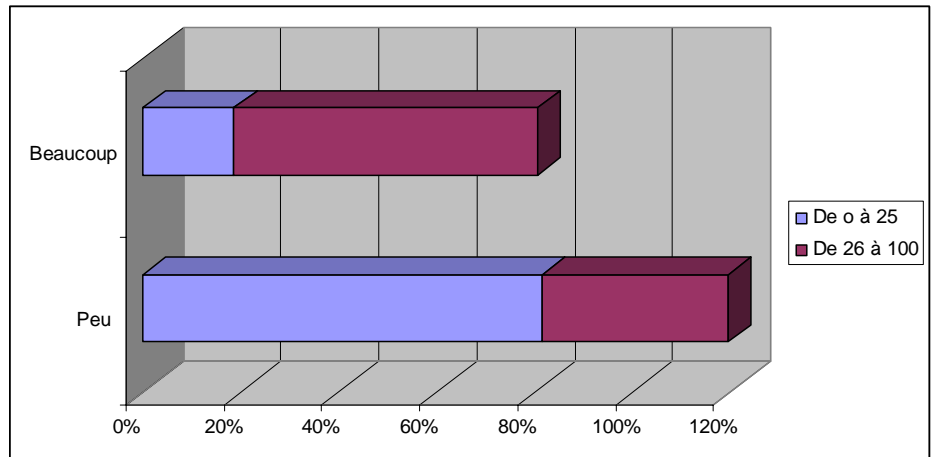
En lignes Quantité de "Copier-coller" dans un devoir type		Jamais	Rarement	Souvent	Très souvent	TOTAL
0		50%	50%	0%	0%	100%
De 1 à 25		8,80%	71,40%	18,70%	1,10%	100%
De 26 à 50		2,30%	40,90%	54,40%	2,30%	100%
De 51 à 75		0%	26,70%	60%	13,30%	100%
De 76 à 100		0%	33,30%	16,70%	50%	100%



	Peu	Beaucoup	Total
De 0 à 25	81,40%	18,60%	100%
De 26 à 100	38%	62%	100%

Les usages d'Internet dans l'enseignement supérieur :
« De la documentation... au plagiat »

Enquête menée pour SIX DEGRES, COMPILATIO.NET
& SPHINX DEVELOPPEMENT - 2008 © SIX DEGRES



Parmi ceux qui incluent au moins 25% de "copier-coller" dans leurs devoirs, 7 étudiants sur 7 (71,4%) considèrent avoir « rarement » recours au "copier-coller".

Récapitulatif : Confrontation des réponses des étudiants et des enseignants

Comportement lors du choix d'un sujet

	Moyenne étudiants	Moyenne professeurs
Quantité de travaux demandés / rendus		
Nombre moyen de travaux rendus / demandés par an	15,38	4,27
Opportunités de choisir son sujet		
Nombre moyen de travaux permettant le choix d'un sujet	3,9	1,78
Pourcentage correspondant :	68,8%	68,5 %

Comportement lors de la rédaction des travaux

Description des habitudes de travail des étudiants				
Réponses étudiants	(15,20%)	(37,1%)	(34,8%)	(12,9%)
	Je suis organisé de façon à n'être jamais pris au dépourvu	Je planifie mon travail, puis m'adapte selon la vitesse d'achèvement	Mon travail suis son cours jusqu'à arrivée de l'échéance	Je ne travaille vraiment efficacement que dans l'urgence
Réponses enseignants	(0%)	(25%)	(42,3%)	(32,7%)
	Je suis organisé de façon à n'être jamais pris au dépourvu	Je planifie mon travail, puis m'adapte selon la vitesse d'achèvement	Mon travail suis son cours jusqu'à arrivée de l'échéance	Je ne travaille vraiment efficacement que dans l'urgence

Les principales sources de documentations des étudiants				
Réponses étudiants	(90,1%)	(72,5%)	(1,3%)	
	Documents trouvés sur internet	bibliothèque	aucune	
Réponses enseignants	(73,6%)	(62,3%)	(1,9%)	
	Documents trouvés sur internet	bibliothèque	aucune	

Les sources utilisées par les étudiants sont répertoriées dans une bibliographie				
Réponses étudiants	(42,3%)	(29,2%)	(2,3%)	
	Souvent	Très souvent	Jamais	
Réponses enseignants	(46,2%)	(36,5%)	(7,7%)	
	Souvent	Rarement	Jamais	

Les usages d'Internet dans l'enseignement supérieur :
« De la documentation... au plagiat »

Enquête menée pour SIX DEGRES, COMPILATIO.NET
& SPHINX DEVELOPPEMENT - 2008 © SIX DEGRES

Les citations sont-elles bien identifiées dans les travaux des étudiants

Réponses étudiants	(39,5%) Souvent	(32,1%) Rarement	(4,4%) Jamais
Réponses enseignants	(62,7%) Rarement	(19,6%) Souvent	(15,7%) Jamais

Rendu des travaux

	Modalité citée en n° 1	Modalité citée en n° 2	Modalité la moins citée
Les principaux moyens de collecte des travaux des étudiants			
Réponses étudiants	(52,3%) rendu sur papier (dactylographié)	(29,8%) envoi par e-mail	(17,2%) Rendu sur disquette, CD ou clé USB
Réponses enseignants	(37,7%) rendu sur papier (dactylographié)	(62,3%) envoi par e-mail	(22,6%) Rendu sur disquette, CD ou clé USB

Utilisation d'Internet

	Modalité citée en n° 1	Modalité citée en n° 2	Modalité la moins citée
Les avantages d'internet comme source de documentation			
Réponses étudiants	(64,4%) Quantité de sources disponibles	(60,6%) Diversité des sources trouvées	
Réponses enseignants	(71,7%) Facilité d'accès	(62,3%) Gratuité des sources	

	Modalité citée en n° 1	Modalité citée en n° 2	Modalité la moins citée
Appréciation de l'usage du "copier-coller" chez les étudiants			
Réponses étudiants	(55,1%) Rarement	(34,1%) souvent	(4,7%) Très souvent
Réponses enseignants	(41,2%) souvent	(39,2%) Rarement	(2%) Jamais

	Modalité citée en n° 1	Modalité citée en n° 2	Modalité la moins citée
Explications du recours au "copier-coller"			
Réponses étudiants	(83,1%) Par manque de temps	(81,8%) Par facilité	(18,2%) Les professeurs ne voient pas la différence
Réponses enseignants	(96,2%) Par facilité	(47,2%) Tout le monde le fait	(18,9%) Les professeurs ne voient pas la différence